

Ontwerpomgevingsvisie Hilvarenbeek; 'Samen gezond groeien!'

Publieksversie

27 maart 2025



gemeente Hilvarenbeek



KUIPER
COMPAGNONS

Inhoudsopgave

1. Inleiding	3	4. Variantenstudie	8
1.1. Omgevingsvisie Hilvarenbeek.....	3	4.1. Inleiding	8
1.2. Leeswijzer	3	4.2. Participatie	8
1.3. Gesprekken over de omgevingsvisie	3	5. Kernvisie	9
2. De kracht van Hilvarenbeek	4	5.1. Motto: samen, gezond groeien.....	9
2.1. Wonen in Hilvarenbeek en haar inwoners	4	5.2. Hoe ziet de gemeente Hilvarenbeek eruit in 2050?	9
2.2. Gezonde gemeente, ruimte voor ontmoeting en voorzieningen.....	4	6. Uitwerking naar onderwerpen	12
2.3. Economie	4	6.1. Twaalf centrale doelen	12
2.4. Wegen en bereikbaarheid	5	6.2. Gezonde gemeenschap.....	13
2.5. Geschiedenis.....	5	6.3. Groene economie	14
2.6. Bodem, landschappen en landgoederen.....	5	6.4. Natuurlijke leefomgeving.....	15
3. Ontwikkelingen	6	7. Gebiedsgerichte uitwerking	18
3.1. Inleiding	6	7.1. Inleiding	18
3.2. Veranderingen in het wonen.....	6	7.2. Woongebieden	19
3.3. Veranderingen in de sociale structuur	6	7.3. Centrumgebieden	20
3.4. Veranderingen in gezondheid	6	7.4. Bedrijventerreinen.....	21
3.5. Veranderingen in het werken en recreatie	6	7.5. Natuurgebieden	22
3.6. Veranderingen in vervoer.....	6	7.6. Agrarisch buitengebied	24
3.7. Veranderingen in energie	6	8. Uitvoering	26
3.8. Veranderingen in klimaat	7	8.1. Sturingsfilosofie	26
3.9. Veranderingen in natuur	7	8.2. Vertaling in andere instrumenten	26
3.10. Veranderingen in het landschap	7	8.3. Milieueffectrapportage.....	26
		8.4. Uitvoering	26
		8.5. Een levend document	26

1. Inleiding

1.1. Omgevingsvisie Hilvarenbeek

De gemeente Hilvarenbeek bestaat uit een groot buitengebied en de zes kernen Hilvarenbeek, Biest-Houtakker, Esbeek, Diessen, Haghorst en Baarschot. Hilvarenbeek heeft een sterk eigen karakter en inwoners voelen zich sterk met hun kern verbonden. In de toekomstvisie HLVRNBK 2030 zijn vijf kenmerken bepaald, namelijk: kwaliteit, samenwerking, verantwoordelijkheid, gemeenschapszin en kleinschaligheid. Deze waarden staan nog altijd overeind, maar wat maakt de leefomgeving binnen de gemeente verder zo bijzonder? Welke uitdagingen voor de leefomgeving zijn er in de nabije en verdere toekomst? Hoe gaan we daarmee om. U leest het in de omgevingsvisie.

1.2. Leeswijzer

De omgevingsvisie bestaat uit de volgende hoofdstukken:

- › **Hoofdstuk 2** laat zien wat de sterke punten van de gemeente zijn.
- › **In hoofdstuk 3** staan de belangrijke ontwikkelingen die op de gemeente afkomen.
- › **Hoofdstuk 4** gaat in op de varianten die we hebben onderzocht.
- › **Hoofdstuk 5** geeft een indruk van Hilvarenbeek in 2050.
- › **In hoofdstuk 6** staan de uitwerkingen per onderwerp. Ook staan hierin de doelen en is aangegeven hoe we die bereiken. Op de kaarten en de omgevingsvisiekaart is te zien waar deze doelen terecht komen.
- › **In hoofdstuk 7** staan de uitwerkingen per gebied beschreven en op de kaarten is dit te zien. In hoofdstuk 8 staat de uitvoering van de omgevingsvisie centraal.

1.3. Gesprekken over de omgevingsvisie

We spraken met bewoners, jongeren en organisaties. We hebben uw mening gepeild via de Swipocratie. Maar liefst 2071 inwoners hebben hieraan mee gedaan! En op de vele avonden hebben de deelnemers op verschillende manieren nagedacht over wat we willen beschermen in Hilvarenbeek, en wat er beter kan. Op www.hilvarenbeek.nl/omgevingsvisie kunt u van alle bijeenkomsten de verslagen vinden.

2. De kracht van Hilvarenbeek

2.1. Wonen in Hilvarenbeek en haar inwoners

Als inwoners de kwaliteit van Hilvarenbeek beschrijven, gaat het vaak over het mooie landschap en de rustige maar toch gezellige kernen. Ze vinden het goed wonen in de gemeente¹. Ook de verbinding die mensen onderling voelen wordt in Hilvarenbeek hoog gewaardeerd. De criminaliteitscijfers zijn laag. Inwoners willen ook graag in de gemeente blijven wonen.

De gemiddelde woningwaarde én woninggrootte in de gemeente zijn hoog. Er zijn veel koopwoningen en daarmee weinig sociale huurwoningen. In de gemeente Hilvarenbeek wonen meer senioren dan gemiddeld in de regio. Met de huidige bevolkingsopbouw zal dit beeld de komende decennia niet veranderen. Op dit moment wonen er veel 50-plussers in de gemeente. Dit betekent dat er in verhouding minder jongeren en jonge gezinnen wonen.

2.2. Gezonde gemeente, ruimte voor ontmoeting en voorzieningen

Hilvarenbeek heeft een compleet aanbod aan voorziening zoals winkels en horeca. Diessen heeft een groot aantal noodzakelijke voorzieningen in haar kern. In de andere kernen zijn niet alle voorzieningen aanwezig. Voor boodschappen en (medische) diensten zijn de inwoners geheel of gedeeltelijk aangewezen op Hilvarenbeek, Diessen of andere grotere kernen buiten de gemeente. Alle kernen, met uitzondering van Baarschot, hebben één of meer basisscholen.

In de gemeente voelen inwoners zich met elkaar en met de kern waar ze wonen verbonden. Er zijn veel verenigingen en in alle kernen, behalve in Hilvarenbeek, is een dorpscoöperatie actief is. De coöperaties houden

verschillende voorzieningen in stand en vergroten het groepsgevoel door activiteiten te organiseren. Uit de Brabantse Omgevingscan van de GGD (2022) blijkt dat Hilvarenbeek een gezonde gemeente is om te wonen. Dit blijkt ook uit de hoge score op het gebied van sociale samenhang².

2.3. Economie

Hilvarenbeek was vroeger vooral een agrarische gemeente. Ook nu is agrarische sector is de grootste tak in het aantal vestigingen. Het aantal agrarische bedrijven wordt wel steeds minder en deze daling lijkt nog niet gestopt. Daar tegenover zien we wel dat de agrarische bedrijven groter worden.

De gemeente Hilvarenbeek heeft zes bedrijventerreinen. Vanuit ondernemers komt het signaal dat er meer ruimte gewenst is. Momenteel zijn er twee plannen om bedrijventerreinen uit te breiden; Slibbroek-Noord en Mierbeek-Noord.

Het grootste deel van de winkels in de gemeente is terug te vinden in het centrum van Hilvarenbeek. De kern Hilvarenbeek is daarmee voor de directe omgeving het voorzieningencentrum. Het winkelaanbod in Hilvarenbeek is gevarieerd.

De gemeente Hilvarenbeek heeft een sterk toeristisch en recreatief karakter. De Vrijthof, de aantrekkelijke natuur, de rijke cultuurhistorie, vele wandel- en fietsroutes en de Beekse Bergen trekken veel bezoekers. Er is wel meer diversiteit in het recreatief aanbod nodig.

¹ Factsheet gemeente Hilvarenbeek, Kwalitatief Woningbehoefteonderzoek Hart van Brabant, 2018

² Leefbarometer 3.0 (2020)

2.4. Wegen en bereikbaarheid

Op de smalle wegen zijn soms gevaarlijke situaties omdat er veel verschillende verkeerssoorten, zoals auto's en fietsers dichtbij elkaar rijden. In de gemeente Hilvarenbeek is het autobezit per huishouden gemiddeld gezien aan de hoge kant. Dit komt door het landelijke karakter van de gemeente. In bestaande (oudere) wijken zien we dat er net te weinig parkeerplaatsen zijn. In het centrum wordt op een aantal centrale plaatsen geparkeerd. De openbare oplaadpunten voor elektrische voertuigen worden nu uitgebreid.

Ook hebben we binnen de gemeente veel wandel- en fietspaden in het buitengebied en is er een speciale route voor ruiters uitgezet.

Naast de lokale verbindingen hebben we ook wegen naar andere dorpen en Tilburg. Deze zijn bijna allemaal voorzien van vrijliggende fietspaden. Ook is er een verbinding naar de rijksweg A58 en de provinciale wegen N395 en N269. Binnen de gemeente rijden een aantal lijnbussen via Hilvarenbeek en Esbeek. Verder hebben we een actieve buurtbusvereniging bestaande uit vrijwilligers.

2.5. Geschiedenis

Verspreid over de gemeente zijn verschillende kerken, historische boerderijen en andere monumenten te vinden. De Vrijthof en de directe omgeving zijn een beschermd dorpsgezicht. Dit betekent dat het gehele gebied beschermd is. Ook het landschap is al eeuwenoud. Dit wordt door de eigen inwoners en ook door de vele recreanten van buiten de gemeente gewaardeerd.

2.6. Bodem, landschappen en landgoederen

In de gemeente Hilvarenbeek zijn vier landschappen: het beekdal, het kampen- en hoevenlandschap, het oude ontginningslandschap en het jonge ontginningslandschap. Het oorspronkelijke landschap tussen Hilvarenbeek, Diessen en Esbeek wordt hoog gewaardeerd. Hier liggen ook de voor Hilvarenbeek kenmerkende beekdalen.

Op de hogere gebieden liggen bossen en landgoederen. Die gebieden en de oude heidegebieden, beekdalen en vennen zijn belangrijk voor de natuur, het water en voor recreatie.

3. Ontwikkelingen

3.1. Inleiding

Verskillende ontwikkelingen zullen in Hilvarenbeek merkbaar zijn.

3.2. Veranderingen in het wonen

In heel Nederland is een groot tekort aan woningen. Vooral voor ouderen en jongeren. Het tekort aan geschikte en betaalbare woningen is niet alleen in Hilvarenbeek een groeiend probleem, maar in heel de regio. In de Stedelijke Regio Breda-Tilburg (SRBT) zijn afspraken gemaakt over het woningbouwprogramma in de woondeal. Dat zijn afspraken over de verdeling van het aantal woningen, het versnellen van woningbouw, de betaalbaarheid van woningen en voor welke doelgroepen gebouwd wordt.

3.3. Veranderingen in de sociale structuur

Er komen in de toekomst minder jongeren en minder inwoners van middelbare leeftijd in de gemeente wonen. Ook wonen er gemiddeld minder mensen in een huis. Het gevolg hiervan is dat allerlei voorzieningen onder druk komen te staan. De veranderende opbouw van de bevolking kan daarmee van grote invloed zijn op de toekomstige leefbaarheid in de kernen.

3.4. Veranderingen in gezondheid

De gemiddelde leeftijd in Hilvarenbeek loopt op. Dat betekent dat het aantal kwetsbare ouderen toe zal nemen. Voor de gehele bevolking geldt dat overgewicht een groeiend probleem is.

3.5. Veranderingen in het werken en recreatie

Een deel van de boeren zal stoppen, een deel zal veranderen naar een gecombineerd bedrijf en een deel zal zo blijven. In het centrum van Hilvarenbeek zullen op termijn minder winkels zijn. In de horeca en de recreatieve sector is al jaren een stijgende lijn aanwezig. De andere kant daarvan is dat er ook problemen kunnen komen tussen verschillende soorten recreatie (rust – drukte) maar ook met de natuurwaarde van een gebied. De vraag naar plekken voor bedrijven blijft aanwezig.

3.6. Veranderingen in vervoer

Het vervoer verandert. De verwachting is dat het autobezit zal afnemen. Daarom leggen we snellere fietsverbindingen aan, werken we aan het openbare vervoer en delen we auto's. Ook zijn meer laadpalen nodig voor bijvoorbeeld elektrische auto's.

3.7. Veranderingen in energie

Bedrijven, huishoudens en overheden doen steeds meer hun best om het energieverbruik te verminderen en meer gebruik te maken van energie die niet uit fossiele brandstoffen³ komen. Er is een toenemend aantal zonnepanelen in de bebouwde omgeving en steeds meer huizen gaan van het gas af. Soms zijn grotere maatregelen nodig zoals de aanleg van zonnenvelden voor de opwek van zonne-energie en windmolenparken voor de opwek van windenergie.

³ Fossiele brandstof is een vorm van energie die uit de aarde komt. Voorbeelden zijn olie, gas en steenkool.

3.8. Veranderingen in klimaat

De gemeente Hilvarenbeek wordt warmer, gemiddeld droger en natter door bijvoorbeeld veel regen in een korte tijd. Dit heeft nadelige gevolgen voor de gezondheid van mensen, dieren en planten. Daarom moeten we ons aanpassen aan het klimaat, zoals minder verharding (stenen in de tuin), meer begroeiing en door anders om te gaan met hoe we de bodem gebruiken en beheren. Verdroging is te zien in de bossen.

3.9. Veranderingen in natuur

De natuur is kleiner geworden en de kwaliteit van de natuur is slechter geworden. Dit komt onder andere door het verdwijnen van bijvoorbeeld houtwallen⁴ en het gebruik van mest en gif. Door de ontwikkeling van het Natuurnetwerk Brabant wordt de natuur weer hersteld. Er worden nieuwe verbindingen aangelegd tussen de natuurgebieden.

3.10. Veranderingen in het landschap

Het landschap verandert omdat boeren stoppen en de schuren niet altijd opnieuw worden gebruikt. Dit is soms storend en minder mooi.

⁴ Een houtwal is een rij bomen of struiken op de grens tussen stukken land.

4. Variantenstudie

4.1. Inleiding

De gemeente, inwoners, gemeentelijke partners en bezoekers hechten veel waarde aan het kleinschalige en natuurlijke karakter. Tegelijkertijd is er behoefte aan groei in het aantal woningen en aan ruimte voor bedrijven. In januari 2024 is met de samenleving en verschillende gemeentelijke partners onderzocht wat zij belangrijk vinden voor de toekomstige ontwikkeling van de leefomgeving van de gemeente Hilvarenbeek.

4.2. Participatie

We hebben drie verschillende toekomstbeelden gemaakt. Deze zijn voorgelegd aan de samenleving en partners. In gesprekken en online hebben we de voorkeur gevraagd. De voorkeur ligt het meest bij het toekomstbeeld 'groei'. De respondenten zien groei ook als de noodzakelijke motor om natuurlijke, sociaalmaatschappelijke én sociaaleconomische kwaliteiten op termijn te behouden. Het toekomstbeeld 'groei' hebben we verder uitgewerkt.

Drie ontwikkelpaden uit het variantenonderzoek (januari 2024)

Groeiend Hilvarenbeek

We zorgen ervoor dat ook de jonge generatie een plek heeft om te wonen, te werken en te leven in de gemeente Hilvarenbeek. Zij staan midden in het leven, of aan het begin van het volwassen leven, en Hilvarenbeek is voor hun de woonplaats in een dynamische regio. Ze voelen zich net zo sterk verbonden met de regio als met de gemeente. We zorgen ervoor dat in de gemeente Hilvarenbeek ruimte is om te groeien.

Natuurlijk Hilvarenbeek

We zorgen dat planten en dieren, nu en nog in vele generaties na ons, uitstekend kunnen leven in de gemeente Hilvarenbeek. We bestrijden droogte en overlast van piekbuien door ervoor te zorgen dat de bodem het water weer goed opneemt en er voldoende beplanting, zoals bomen en struiken, is. Het beperken van overlast en hitte en droogte draagt bij aan een goede gezondheid. Daarnaast is een groenere omgeving goed voor iedereen.

Authentiek Hilvarenbeek

We zorgen ervoor dat alle kernen hun fijne en kleinschalige karakter behouden en dat de kernen niet aan elkaar groeien. Ook de gemeenschapszin in de kernen behouden we. Ons erfgoed en mooie landschap is daarvoor heel belangrijk, maar ook dat iedereen ontspannen kan wonen en een bedrijf kan hebben dat goed in onze kleinschalige gemeenschap past. We zijn trots op onze Bourgondische inslag. Wij kijken naar elkaar om en regelen het samen.



5. Kernvisie

5.1. Motto: samen, gezond groeien

We zorgen voor de groei van woningen en bedrijven. Dit geeft ouderen én jongeren een toekomst in betaalbare woningen. Ook geeft dit ruimte voor groei van bedrijvigheid. Dit gebeurt op een manier waarmee inwoners en ondernemers deel (blijven) uitmaken van de sociale gemeenschappen in de kernen. Zo blijft de sterke sociale verbondenheid behouden en krijgt de gemeente een nog gezondere, groeiende economie. Daarbij is het belangrijk dat de economie ook bijdraagt aan een gezondere leefomgeving voor mens, plant en dier, zowel binnen als buiten de gemeente. Bijvoorbeeld door het stimuleren van duurzaam ondernemerschap en het terugdringen van uitstoot door bedrijven. De gemeente zorgt ervoor dat acties in het kader van groei geen negatief effect hebben op de omliggende omgeving en toekomstige generaties.

⁵ Een energieneutrale woning is een huis dat evenveel energie opwekt als het verbruikt. Dit betekent dat het huis geen extra energie van buitenaf nodig heeft.

5.2. Hoe ziet de gemeente Hilvarenbeek eruit in 2050?

In 2050 bestaat de gemeente Hilvarenbeek nog altijd uit zes unieke kernen met bloeiende gemeenschappen. De laatste tientallen jaren is het aantal inwoners gegroeid. Dit komt door de bouw van voldoende woningen voor starters en senioren binnen en aan de randen van elke kern.

Wonen en werken

Op buurtniveau zijn in 2050 de betaalbare huur en- koopwoningen gemengd, zodat er sprake is van gevarieerde buurten. Deze woningen zijn kleiner, compacter en energieneutraal⁵. Ze passen in vorm en uitstraling bij het dorpse karakter van de gemeente. De groei is stapsgewijs gegaan en in nauwe samenspraak met inwoners. Hierdoor vinden mensen uit de gemeente een plek in deze nieuwe woningen. Ook is er voldoende aandacht om mensen van buiten de gemeente op te nemen in het lokale sociale leven. De nieuwe buurten zijn gebouwd met respect voor klimaat en natuur, waarbij groen en water zichtbaar belangrijk zijn. Hierdoor is de invloed op de lokale

leefomgeving zo klein mogelijk. In de keuze voor bouwmaterialen is het verlagen van het grondstoffengebruik en uitstoot een belangrijke afweging. In deze buurten is de keuze voor fietsen of wandelen meer vanzelfsprekend. Dit komt door de opzet en inrichting van de openbare ruimte. Hierdoor dragen deze buurten met recht de naam 'gezonde buurten': de actieve leefstijl en de verbondenheid met de omgeving staan hier centraal. Fietsverbindingen richting steden en tussen kernen stimuleren inwoners ook om buiten de kernen makkelijker en sneller de fiets te pakken.

Kwetsbare inwoners

In 2050 is de woonsituatie voor ouderen gunstig door de aantrekkelijke seniorenwoningen en kleinschalige zorgvoorzieningen. Ook zijn er passende voorzieningen voor mensen met specifieke zorgbehoeften. Hierdoor kunnen zij volwaardig wonen en deelnemen aan de samenleving. Woningen zijn levensloopbestendiger. Voorzieningen zoals winkels en ontmoetingsplaatsen blijven behouden en de openbare ruimte is toegankelijker. Door sterke onderlinge betrokkenheid in de gemeenschappen kijken mensen naar elkaar om. Ook naar kwetsbare inwoners.

Uitstraling

Naast de sociale aspecten geven het afwisselende landschap, de cultuurhistorisch bijzondere bebouwing en het levendige centrum de gemeente haar karakter. Nieuwe bebouwing past bij het karakter: in maat en in vormgeving. Het groen binnen en buiten de kernen past bij de natuur in de omgeving. Zo draagt het bij aan een sterk natuurlijk ecosysteem⁶ en het karakter van de gemeente.

Door de groei in het aantal inwoners blijven belangrijke voorzieningen behouden. Voorbeelden hiervan zijn gezondheidszorg, sociale voorzieningen, winkels en openbaar vervoer. Door ruimte voor nieuwe bedrijvigheid, passend bij het karakter van de gemeente, en de groei van recreatie worden de kernen levendiger. Hierin hangen wonen en werken nauw met elkaar samen.

Bedrijventerreinen

De bedrijventerreinen zijn verbeterd en gegroeid. Ze bieden ruimte aan meer lokale bedrijven die bijdragen aan de sociale verbindingen in de gemeente. Dit gaat hand in hand met een groene verandering aan de rand van én binnen de bedrijventerreinen. In 2050 zorgen de ondernemers samen voor minder negatieve invloed op het milieu en de omgeving. Bijvoorbeeld door meer bomen en planten. Ook zorgen zij ervoor dat de bedrijventerreinen een grotere bijdrage leveren aan het verminderen van uitstoot en een zuiniger en bewuster grondstoffengebruik. Ontwikkelingen van de bedrijvigheid in het buitengebied passen bij de ambitie om de kwaliteit van de leefomgeving te versterken. Deze ontwikkelingen zijn landschappelijk zo ingepast, dat het landschap haar fijne uitstraling behoudt. De ondernemers maken deel uit van de sociale structuur in de kernen: zowel de inwoners als de ondernemers profiteren van elkaars aanwezigheid.

Bodem en water

De bodem in 2050 is veel gezonder. Dit gaat verdroging tegen en voorkomt wateroverlast bij piekbuien. Ook is de kwaliteit van het oppervlaktewater verbeterd. Dit komt door bijsturing op het landgebruik in het buitengebied. Dit houdt in dat het gebruik past bij de bodem en deze niet verder beschadigt. Daarnaast is binnen de kernen het verharde oppervlak van stoepen en in

⁶ Een ecosysteem is een plek waar planten en dieren samenleven en samenwerken met hun omgeving. Alles in een ecosysteem is met elkaar verbonden.

tuinen verminderd door steen te vervangen door groen. Er is groter en voller groen toegevoegd en meer ruimte gegeven voor wateropvang. Zowel op openbare als op particuliere gronden, zoals tuinen, stimuleert de gemeente mensen om meer ruimte te geven voor stevig groen. De resultaten hiervan: gezondere plaatselijke ecosystemen, verbetering van biodiversiteit, binnen en buiten de kernen en een aangename verblijf- en buitenbeleving. Zowel voor de eigen inwoners als voor de recreant.

Energie

In 2050 bestaat het energielandschap uit een gebalanceerde mix van duurzame energiebronnen, waaronder wind- en zonne-energie. Bij de vernieuwing van buurten en bedrijventerreinen neemt de gemeente mogelijkheden voor duurzame energieopwekking, -opslag en -gebruik zoveel mogelijk mee. Denk hierbij aan het plaatsen van zonnepanelen, warmtepompen, buurtbatterijen en het verduurzamen van gebouwen. Samen met de regio zijn ook nog andere oplossingen gevonden op plekken waar de natuur en het landschap zo min mogelijk worden beschadigd.

Buitengebieden

De buitengebieden worden in 2050 gekenmerkt door de verschillende landschappen en functies. Ook is hier ruimte en aandacht voor economische ontwikkeling, bijvoorbeeld in de vorm van (duurzame) agrarische bedrijven en recreatie. In de randen rondom de grote kernen en het Natuurnetwerk Brabant is de geuroverlast en stikstofuitstoot verlaagd. De impact van de agrarische sector op de leefomgeving is verlaagd. Hierdoor is de gezondheid van mensen, planten en dieren verbeterd. Rond de kernen is het aantal recreatieve ondernemingen gegroeid. Ook hebben meer agrarische ondernemingen hier een bijbaan of een extra onderneming, zoals een zorgboerderij en kleinschalige verkooppunten. Deze helpen de gemeenschap. Op verschillende plekken dichtbij de kernen waar eerst agrarische bebouwing stond, staan nu kleine groepen compacte woningen in het landschap.

Op grotere afstand van de kernen is ruimte ontstaan voor bedrijven waar vooral gebruik wordt gemaakt van machines en voor energieproductie. Deze past altijd bij de sociale en landschappelijke kwaliteit van de gemeente. Bij alle aanpassingen in deze gebieden is het de bedoeling dat het de kwaliteit van de bodem, de natuur en het landschap versterkt. Dit is positief voor de gezondheid van mensen, planten en dieren. Hierdoor ontstaat een aantrekkelijk en gezond landschap. In 2050 is de agrarische sector in Hilvarenbeek nog altijd sterk, ondanks dat er minder bedrijven zijn. De huidige bedrijven zijn in balans met de mogelijkheden van het bodem- en watersysteem en de gezondheid van mensen, planten en dieren. De schadelijke uitstoot rondom woningen en kwetsbare natuurgebieden is verminderd.

6. Uitwerking naar onderwerpen

6.1. Twaalf centrale doelen

De kernvisie werkt toe naar een stip op de horizon in 2050: de gemeente waar we 'samen, gezond groeien'. Deze stip kent verschillende doelen, die bijdragen aan een gezonde gemeenschap, met een groene, duurzame economie, in een leefomgeving met hoge natuurlijke kwaliteiten. Deze doelen zijn in de afbeelding hiernaast te zien. Hieronder laten we in punten zien wat we moeten doen.



6.2. Gezonde gemeenschap

6.2.1. Plaats voor jongere generatie



- › We bouwen betaalbare starterswoningen in en aan de randen van de kernen.
- › De buitenruimte versterkt de natuurlijke kwaliteiten van het gebied zoals wateropvang en meer groen.
- › Nieuwe woningen passen bij het dorpse karakter en zijn natuurinclusief⁷.
- › We verbeteren de verbinding tussen woningen, recreatiegebieden en voorzieningen in de kernen.
- › We verbeteren de leefbaarheid door doelgroepen en generaties te mengen.
- › De huidige woningen en nieuwe woningen zijn energieneutraal.

6.2.2. Zorg voor ouderen en kwetsbaren



- › We bouwen passende woningen voor ouderen en kwetsbaren in en aan de rand van de kernen.
- › We behouden (maatschappelijke) voorzieningen en zorgen ervoor dat deze kunnen groeien.
- › De buitenruimte maken we beter toegankelijk voor wandelen en fietsen.
- › We bouwen geen woningen voor ouderen en kwetsbaren ver van de kern en de voorzieningen.

⁷ Natuurinclusief bouwen betekent dat er ruimte voor biodiversiteit (planten en dieren) wordt gemaakt op, aan of in het gebouw of de (openbare) omgeving, zodat er meer verschillende soorten planten en dieren kunnen leven (Wageningen University and Research).

6.2.3. Herkenbaar dorps karakter



- › Nieuwe woningen en bedrijventerreinen zijn kleiner maar passen bij de dorpse bebouwing.
- › Alle kernen houden hun eigen karakter.
- › We verwijzen naar ons rijke verleden.
- › We zorgen dat de kernen niet aan elkaar groeien.
- › We bouwen niet hoger dan vier of vijf verdiepingen.

6.2.4. Moderne mobiliteit



- › We helpen mensen meer te wandelen en fietsen door aantrekkelijke en veilige fiets- en voetpaden te maken.
- › We verminderen de autoafhankelijkheid⁸ door ander vervoer zoals het openbaar vervoer en de fiets aantrekkelijker te maken.
- › We bouwen geen woningen of voorzieningen voor ouderen en kwetsbaren op plekken die te voet of met de fiets moeilijk bereikbaar zijn.

⁸ Autoafhankelijkheid betekent dat iemand aangewezen is op het gebruik van een auto, omdat de verplaatsing met een ander vervoersmiddel (bijna) niet mogelijk is.

6.3. Groene economie

6.3.1. Passend energielandschap



- › Voorzieningen voor het opwekken en opslaan van energie passen in het landschap.
- › In het buitengebied zoeken we naar locaties voor grootschalige oplossingen, zoals velden met zonnepanelen of windmolens.
- › We moedigen inwoners aan om met hun buurt gebruik te maken van duurzame energieoplossingen.
- › Bij nieuwbouw en op bedrijventerreinen proberen we energie opnieuw te gebruiken.

6.3.2. Ruimte voor bedrijven



- › We maken beter gebruik van de ruimte op bestaande bedrijventerreinen.
- › Bedrijventerreinen mogen alleen groeien als ze ook duurzamer en groener worden.
- › In Hilvarenbeek, Diessen en Esbeek is ruimte voor het groter maken van de bedrijventerreinen.
- › Bedrijventerreinen passen beter in het landschap met ruimte voor water en natuur en er wordt nagedacht over het opnieuw gebruiken van energie.
- › We geven geen ruimte aan nieuwe of grotere activiteiten die schadelijk zijn voor mensen, planten en dieren.

6.3.3. Meer recreatie en toerisme



- › We zien kansen voor recreatie en toerisme in de dorpskernen en in de gebieden rondom de dorpskernen en tussen de natuurgebieden.
- › Beperkte mogelijkheden in gebieden waar de agrarische functie het belangrijkste is.
- › Goede fiets- en wandelpaden zorgen ervoor dat het landschap en het erfgoed beleefbaar is.
- › We zien mogelijkheden voor het uitbreiden van het aanbod voor recreatie en toerisme in en rondom de Beekse Bergen.
- › Voor lokale evenementen is ruimte in het centrum van Hilvarenbeek.
- › In elke kern is ruimte voor plaatselijke evenementen.
- › Grootschalige evenementen vinden alleen plaats bij de Beekse Bergen.

6.3.4. Natuurinclusieve agrarische sector



- › Bij kwetsbare natuur en woningbouw is geen ruimte voor activiteiten van bedrijven met negatieve gevolgen voor het milieu.
- › Dichtbij de kernen krijgen agrarische bedrijven ruimte voor het ontwikkelen van andere activiteiten.
- › Buiten de aangewezen gebieden kunnen agrarische bedrijven uitbreiden als dit een positieve invloed heeft op de leefomgeving.
- › We verminderen de schadelijke uitstoot en geur voor mensen en de natuur.
- › We zorgen dat het gebruik van de grond in balans is met het bodem- en watersysteem.
- › Er is geen ruimte voor het uitbreiden of starten van agrarische activiteiten met een negatieve invloed op de lokale leefomgeving.

6.4. Natuurlijke leefomgeving

6.4.1. Ruimte voor flora en fauna



- › We helpen planten en dieren door natuurgebieden met elkaar te verbinden. Daarbij kijken we vooral naar de natuur die bij de gemeente hoort.
- › We herstellen belangrijke cultuurhistorische landschappen en landschapselementen zoals bosjes en bomenrijen.
- › We beschermen planten en dieren.
- › We maken geen nieuwe grote natuurgebieden, maar verbeteren bestaande en kleinere natuurgebieden.

6.4.2. Lage belasting van het milieu



- › Bij alle keuzes werken we aan het laag houden van de belasting van het milieu.
- › We moedigen bestaande bedrijven en huishoudens aan om te verduurzamen.
- › Rondom Natura 2000-gebieden komt een bufferzone waarbinnen minder activiteiten toegestaan zijn.
- › Een aantal gebieden zijn misschien geschikt voor drinkwaterwinning⁹.

⁹ Drinkwaterwinning is het uit de grond halen van drinkwater.

6.4.3. Eigenheid van het landschap



- › We zorgen ervoor dat de beekdalen, flanken en hoge zandruggen beter zichtbaar zijn in het landschap.
- › We versterken de originele landschapselementen zoals bosjes en bomenrijen omdat dit bijdraagt aan het karakter van de gemeente vergroten de cultuurhistorie en zijn belangrijk voor de planten en dieren die hier vandaan komen.
- › Bij nieuwe ontwikkelingen kijken we hoe we het karakter van het landschap kunnen versterken.
- › We beschermen karakteristieke en cultuurhistorisch landschappen die waardevol zijn.

6.4.4. Geleid door bodem- en watersysteem



- › Een gezond bodem- en watersysteem is de basis voor een gezonde leefomgeving.
- › We vergroten de mogelijkheid om water in de grond op te slaan.
- › Ongewenste verrijking, verarming, vervuiling of aantasting van de structuur van de bodem staan we niet toe.
- › Het juiste landgebruik op de juiste plek zorgt voor een gezonde bodem.
- › Minder verharding en ruimte voor meer en groter groen zorgen ervoor dat water beter wordt opgenomen en bewaard in de bodem.
- › Ontwikkelingen dragen bij aan klimaatadaptatie¹⁰ en het versterken van de biodiversiteit.

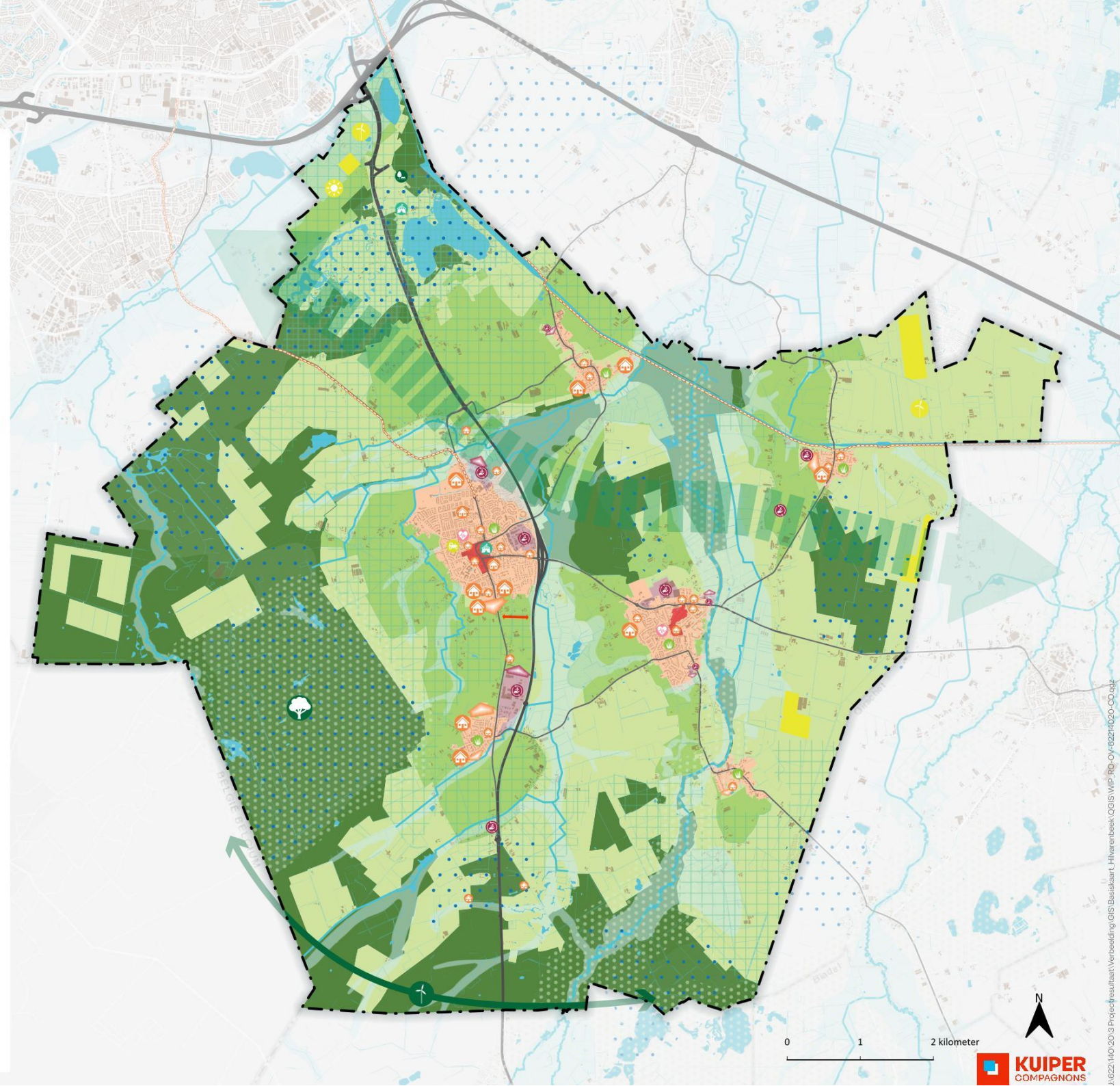
¹⁰ Klimaatadaptatie betekent dat we ons aanpassen aan de veranderingen in het klimaat. Dit doen we om de negatieve gevolgen van klimaatverandering, zoals hittegolven, overstromingen en droogte, te verminderen.

6.4.5 Omgevingsvisiekaart

Hiervoor zijn de doelen en gewenste ontwikkelingen voor de gemeente Hilvarenbeek toegelicht. De belangrijkste daarvan staan op de omgevingsvisiekaart die op de volgende pagina te zien is. Bekijk deze kaart als visiekaart en niet als omgevingsplankaart. Een omgevingsvisie is namelijk niet juridisch bindend voor de burger. Wel laat de kaart, in combinatie met de tekst, goed zien wat onze doelen zijn voor het behoud en de ontwikkeling van de gemeente Hilvarenbeek. Deze kaart vormt de basis voor de gebiedsgerichte uitwerking die in het volgende hoofdstuk staat.

Legenda

- Gemeentegrens
- Snelweg
- Provinciale weg
- Doorgaande weg
- Regionale fietsroute
- Natura 2000-gebied met 250m buffer
- Water
- Beekdalen
- Bebouwing
- Kernen
- Centrumgebied
- Bedrijventerrein
- Natuurnetwerk Brabant
- Ontwikkeling kampen- en hoevenlandschap en oude ontginningslandschap
- Jonge ontginningslandschap
- Zoekgebied uitbreiding woningbouw
- Recreatie op één
- Kansrijk voor recreatie
- Zonneweides
- Kansrijke gebieden waterinfiltratie
- Uitbreiding bedrijventerrein
- Droge ecologische verbingszone
- Nieuwe verkeersverbinding
- Woningbouwplannen 5 tot 25 woningen (01-07-2023)
- Woningbouwplannen 25 tot 50 woningen (01-07-2023)
- Woningbouwplannen meer dan 50 woningen (01-07-2023)
- Vergroenen in de kernen
- Evenementen en festivals
- Vergroenen, verduurzamen en klimaatadaptief inrichten bedrijventerreinen
- Geen landbouwverkeer in de kern
- Zorgvoorziening
- Transformatie naaldbos naar loofbos
- Zoekgebied windenergie
- Zoekgebied zonne-energie
- Landschapspark
- Zoekgebied windenergie boven bos



7. Gebiedsgerichte uitwerking

7.1. Inleiding

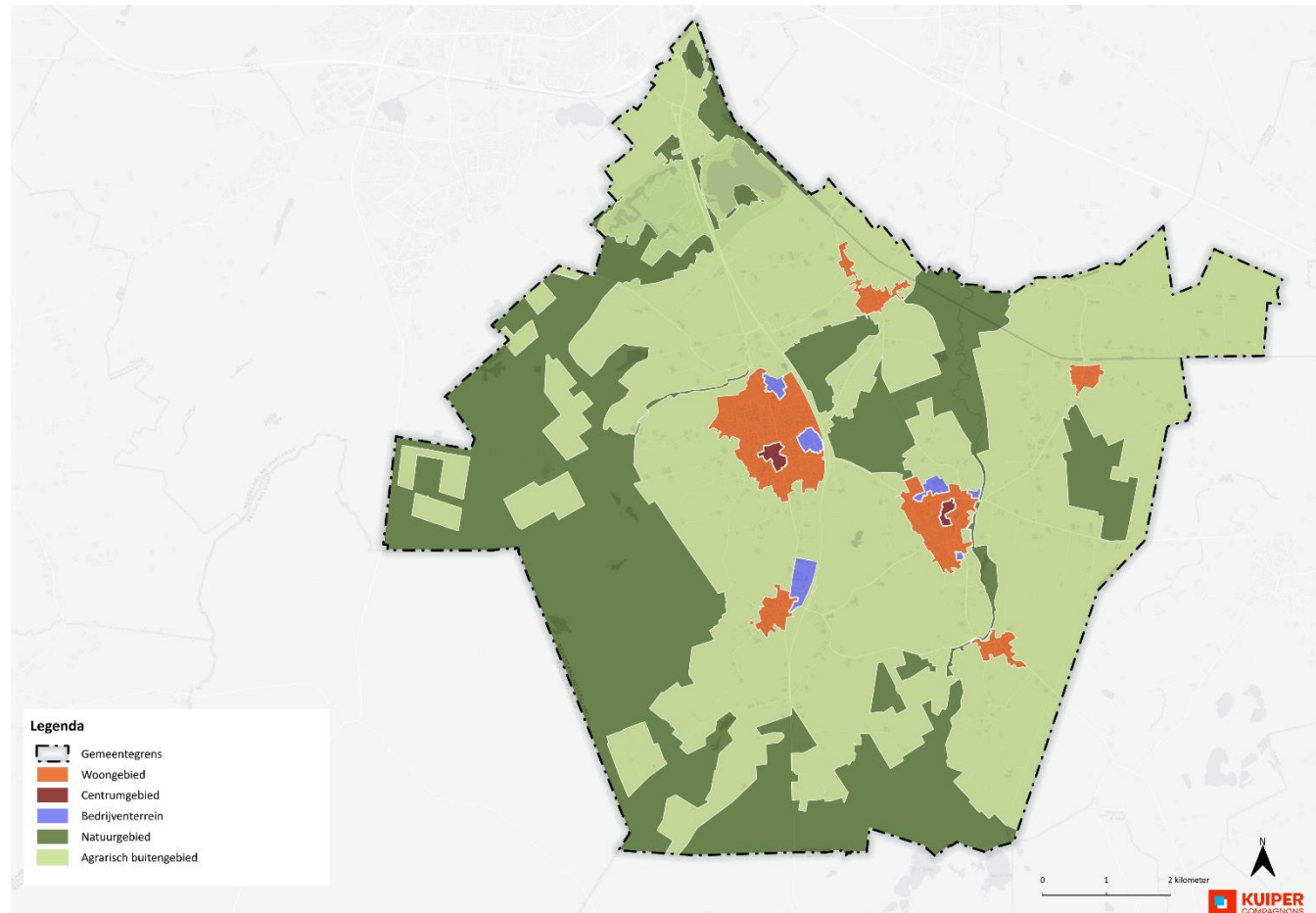
Gebiedstypen

In dit hoofdstuk hebben we de doelen gebiedsgericht uitgewerkt. Zo geven we aan waar ontwikkelingen plaatsvinden. De gebiedsgerichte uitwerking wordt ook gebruikt om het omgevingsplan te maken. Maar ook om plannen die niet passen in het omgevingsplan te toetsen.

Deze gebiedstypen zijn er:

- › Woongebied
- › Centrumgebied
- › Bedrijventerrein
- › Natuurgebied
- › Agrarisch buitengebied

Het gaat dus om type gebieden. Binnen de kern Hilvarenbeek zijn bijvoorbeeld de gebiedstypen 'woongebied', 'centrumgebied' en 'bedrijventerrein'. We proberen de regels zo veel mogelijk gelijk te houden binnen een gebiedstype, zodat in de woongebieden in bijvoorbeeld Hilvarenbeek en Biest-Houtakker in principe dezelfde activiteiten zijn toegestaan.



7.2. Woongebieden

7.2.1. Karakter

Hilvarenbeek bestaat uit de zes kernen Biest-Houtakker, Haghorst, Esbeek, Baarschot, Diessen en Hilvarenbeek, die elk een eigen karakter hebben. De belangrijkste overeenkomst tussen de kernen is de landelijke charme en de hechte gemeenschap.

7.2.2. Koers



De focus ligt op het bouwen van voldoende en geschikte woningen om zo plaats te bieden aan de jongere generatie. Dit is belangrijk voor de ontwikkeling van Hilvarenbeek, omdat zij bijvoorbeeld in de zorg werken.



Ook in Hilvarenbeek worden de mensen steeds ouder. Daarom moeten we ons daarop voorbereiden. In de kernen zoeken we naar geschikte locaties voor zorgwoningen.



We willen dat alle kernen hun eigen dorpse karakter behouden. De kernen mogen niet aan elkaar groeien. Hierbij is ook de aansluiting en overgang van de kernen en het landschap belangrijk.



We blijven een autoafhankelijke gemeente, maar tegelijkertijd moedigen we wandelen en fietsen aan. Dit doen we door middel van veilige (snel)fietsverbindingen.



Nieuwe ontwikkelingen worden bepaald door de bodem en het water. We nemen maatregelen om het water beter op te nemen en overlast door water te voorkomen. In woongebieden dichtbij de beekdalen kan het daarom natter zijn.



We versterken de doorkijkjes vanuit de woongebieden naar het landschap en trekken het groen verder de kernen in met respect voor de cultuurhistorisch waardevolle landschappen en structuren.



We proberen overlast, zoals geur, zoveel mogelijk te verminderen. Dit doen we door in het omgevingsplan beperkingen op te leggen aan agrariërs (niet in dit deelgebied).



We versterken groene verbindingen en het groene karakter van de woonomgeving. Bij de bouw van nieuwe woningen is rekening gehouden met de gevolgen voor het klimaat en voor de natuur.



We vinden een natuurinclusieve agrarische sector in dit deelgebied iets minder belangrijk omdat dit vooral aan de randen van de dorpen voorkomt en nauwelijks in de dorpskernen.



Voor recreatie en toerisme ligt de focus in andere gebieden. In de woongebieden is dit bijna niet aan de orde.



Kleine bestaande bedrijven in de woongebieden mogen blijven, maar er is geen ruimte voor nieuwe bedrijven. Nieuwe bedrijven vestigen zich op de daarvoor bestemde locaties. Voor kleine bedrijven aan huis blijven we wel mogelijkheden bieden.



Het inpassen van energieopwekking – in de woongebieden met name met zonnepanelen – is noodzakelijk voor het behalen van de doelstellingen. We bieden ruimte aan nieuwe ideeën en oplossingen.

7.3. Centrumgebieden

7.3.1. Karakter

De twee grootste kernen, Hilvarenbeek en Diessen, hebben beide een centrumgebied met winkels, horeca en voorzieningen. In Hilvarenbeek ligt het centrum rondom De Vrijthof en Gelderstraat/Hilverstraat. In Diessen ligt het centrum rond de Heuvelstraat en Willibrordusstraat. Kenmerkend voor beide centrumgebieden is de charmante en historische uitstraling met een mix van culturele en natuurlijke bezienswaardigheden.

7.3.2. Koers



De centrumgebieden zijn voor iedereen, maar we vinden het wel belangrijk dat er (ook) voor de jongeren iets te doen is. Hiermee moedigen we deze groep aan om in de gemeente te blijven.



We zetten iets hoger in op zorg voor ouderen en kwetsbaren in de centrumgebieden. We maken de openbare ruimte beter bereikbaar voor deze groep. Ook behouden we het aanbod aan voorzieningen.



Vooral in het centrum van Hilvarenbeek willen we het dorpse karakter houden. De Vrijthof is een beschermd dorpsgezicht en samen met de omgeving heeft dit een hoge cultuurhistorische waarde. Nieuwe ontwikkelingen passen bij de omgeving (we kijken naar welstand en beeldkwaliteit).



We verbeteren de bereikbaarheid voor fietsers en voetgangers. Daardoor worden mensen actiever. We maken de centrumgebieden aantrekkelijker voor fietsers door het plaatsen van oplaadpunten voor elektrische fietsen en fietsenstallingen.



Bij nieuwe ontwikkelingen houden we rekening met bodem en water. We nemen klimaatadaptieve maatregelen als dit kan.



In de centrumgebieden sluiten we aan op de ontwikkeling van groen.



In de centrumgebieden hebben we te maken met meer geluid dan in de woongebieden. Dit komt door de aanwezige horeca en evenementen. Hiervoor is al beleid. We nemen geen extra maatregelen.



We maken het centrum groener wat goed is voor planten en dieren. Bewoners en bezoekers ervaren een groener centrum als prettig en het zorgt voor verkoeling op warme dagen.



In het centrumgebied is geen ruimte voor de agrarische sector.



Recreatie en toerisme vinden we in de centrumgebieden heel belangrijk omdat dit een positieve invloed heeft op de voorzieningen. Vooral op het gebied van cultuurhistorie kunnen we in de centrumgebieden veel bieden.



In de centrumgebieden willen we vooral bedrijven aantrekken zoals winkels en horeca. Hierdoor komen er meer bezoekers en kunnen bezoekers elkaar ontmoeten. Verder is het tegengaan van leegstand en het behouden van het aanbod aan horeca en winkels erg belangrijk voor de leefbaarheid van het centrum.



Energieopwekking, met zonnepanelen op daken, passen we in op plekken waar het mogelijk is met behoud en uitstraling van het karakter.

7.4. Bedrijventerreinen

7.4.1. Karakter

Binnen de gemeente Hilvarenbeek zijn er zes bedrijventerreinen en verschillende kleinere plekken met bedrijven. Bedrijventerreinen Slibbroek en Bukkum liggen in de kern Hilvarenbeek. Bedrijventerrein Mierbeek ligt aan de noordkant van de kern Esbeek. In Diessen liggen de twee bedrijventerreinen Laardal en De Buskes. En in Haghorst ligt het bedrijventerrein Wilhelminadijk.

7.4.2. Koers



We willen de mogelijkheid om een nieuw bedrijf te beginnen voor de jongere generatie verbeteren. Daarom willen we voor (startende) ondernemers ruimte zoeken. Op dit moment is de ruimte namelijk beperkt.



Op de bedrijventerreinen is zorg voor ouderen en kwetsbaren niet aan de orde.



Een deel van de bedrijventerreinen ligt in of tegen de kernen aan. Daarom is het belangrijk om het karakter van de kernen te beschermen.



Op bedrijventerreinen is het stimuleren van wandelen en fietsen minder belangrijk. Deze verantwoordelijkheid ligt bij de werkgever op het bedrijventerrein. Verder bieden we andere routes aan voor wandelen en fietsen om de verplaatsingen van voetgangers en fietsers op bedrijventerreinen te verminderen voor de veiligheid.



Op bedrijventerreinen willen we overlast van water zo veel mogelijk verminderen. Daarom hebben we meer aandacht voor een goede afvoer van regenwater en het vasthouden van regenwater.



Vooral bij de uitbreiding van bedrijventerreinen vinden we het belangrijk dat het aansluit op de omgeving en goed past in het landschap. We houden daarbij rekening met het karakter en de opbouw van de landschappen.



Op bedrijventerreinen staat ondernemen op één. Bedrijven kunnen zich ontwikkelen, zolang de negatieve gevolgen op het milieu (voor mens en natuur) gelijk blijven. Bestaande bedrijfswoningen mogen blijven. Er mogen geen nieuwe komen.



We maken de bedrijventerreinen groener. Dit is goed voor mensen, dieren en planten. Ook vermindert het hittestress en zorgt het voor een prettige omgeving om even pauze te nemen.



Een natuurinclusieve agrarische sector is niet aan de orde op bedrijventerreinen.



Voor recreatie en toerisme op bedrijventerreinen zijn verblijfsvoorzieningen en horeca niet toegestaan. Initiatieven zoals fietsverhuur zijn eventueel wel mogelijk, maar bedrijfsfuncties hebben voorrang.



Door slim gebruik te maken van de ruimte en onderzoek naar de mogelijkheden om uit te breiden willen we ruimte maken voor bestaande bedrijven en nieuwe bedrijven.



Op bedrijventerreinen richten we ons op het opwekken, opslaan en verdelen van energie met elkaar. Door het ondersteunen van Green Deals¹¹ geven we ruimte aan duurzame initiatieven vanuit de samenleving.

¹¹ Een Green Deal is een afspraak tussen de overheid en andere partijen, zoals bedrijven en organisaties, om samen duurzame projecten uit te voeren.

7.5. Natuurgebieden

7.5.1. Karakter

In het buitengebied van de gemeente Hilvarenbeek liggen verschillende natuurgebieden. Het Natura 2000-gebied Kempenland-West heeft de meeste waarde voor natuur en landschap. De Rooverische Heide, landgoed De Utrecht en de beekdalen horen bij dit Natura 2000-gebied. De andere natuur zoals de bossen, Gorp en Roover en Annanina's Rust zijn onderdeel van het Natuurnetwerk Brabant. Verder ligt er ook nog een RNLE-gebied¹² (regionale natuur en landschaps-eenheid) in de gemeente.

7.5.2. Koers



In de natuurgebieden richten we ons niet op bepaalde doelgroepen omdat we vinden dat de natuur voor iedereen is.



De natuurgebieden zijn voor iedereen. We zorgen er daarom voor dat de natuur ook voor ouderen en kwetsbaren bereikbaar blijft.



Een herkenbaar dorps karakter is vooral belangrijk voor de gebieden tussen de kernen en de natuurgebieden, maar niet specifiek voor de natuurgebieden zelf. Dit is dus minder belangrijk.



We willen dat de natuur voor iedereen bereikbaar is. Voor een groot deel is dit al van goede kwaliteit, maar op plekken waar het nodig is, verbeteren we de wegen en paden. Wel stimuleren we actieve mobiliteit zoals wandelen en fietsen door de aanleg van regionale fietsroutes.



In de natuurgebieden zetten we maximaal in op herstel van het bodem- en watersysteem. Nieuwe ontwikkelingen moeten passen bij de bodem en deze niet verder beschadigen. Daarom bouwen we bijvoorbeeld niet in de beekdalen. Ook nemen we extra maatregelen om de verdroging van de hoge zandkoppen tegen te gaan en zorgen we dat water beter in de bodem opgenomen wordt.



We zetten iets hoger in op het behouden en versterken van het eigen karakter van het landschap. Dit doen we door het behoud van de landgoederen en het zichtbaar en leefbaar maken van cultuurhistorisch waardevolle structuren en elementen zoals de zandpaden en de smokkelaarsroutes.



In de natuurgebieden beperken we de nadelige gevolgen op het milieu tot een minimum door strengere regels te hanteren in omliggende gebieden voor bijvoorbeeld stikstof. Rondom Natura 2000-gebieden hebben we daarom ook een buffer van 250 meter opgenomen waarbinnen activiteiten geen negatieve effecten mogen hebben op dit Natura 2000-gebied. Daarbij gaat het vooral om waterbeheer, gif en stikstof.



Planten en dieren staan centraal in de natuurgebieden. We zetten hoger, maar niet maximaal in op het behouden en versterken van de ruimte voor planten en dieren. Hierdoor blijft er ook ruimte voor recreatie.



Vooral in de randen (zomen) van de bosgebieden is een natuurinclusieve agrarische sector belangrijk. Daarom zetten we in deze gebieden volledig in op een natuurinclusieve agrarische sector.



In de natuurgebieden richten we ons op rustige activiteiten ligt de focus op extensieve¹³ vormen van recreatie zoals wandelen, fietsen en een nieuwe mountainbikeroute. Aan de randen van de natuurgebieden zien we kansen voor extensievere vormen

¹² Een RNLE-gebied is een gebied met waardevolle natuur en/of waardevol landschap. In dit gebied staat het versterken van de natuur en het landschap voorop.

¹³ Extensieve recreatie is een vorm van dagrecreatie die niet zo verstorend is voor de natuur en waarvoor bijna geen nodig zijn.

van recreatie zoals blijvende dagrecreatie of verblijfsrecreatie (met bebouwing). We zoeken naar de balans tussen de recreatiemogelijkheden in de natuurgebieden en aan de randen.



Ruimte voor bedrijven is in de natuurgebieden niet aan de orde. Eventuele bestaande recreatiebedrijven mogen blijven.



De inpassing van energieopwekking staan we alleen toe binnen strenge voorwaarden op het gebied van natuur en landschap.

7.6. Agrarisch buitengebied

7.6.1. Karakter

Hilvarenbeek is traditioneel een agrarische gemeente. Het agrarisch gebruik van het buitengebied is de basis geweest voor het karakter van dit gebied en heeft geleid tot drie verschillende landschapstypen: het kampen- en hoevenlandschap, het oude ontginningslandschap en het jonge ontginningslandschap. Het kampen- en hoevenlandschap en het oude ontginningslandschap hebben hoge landschappelijke waarden.

7.6.2. Koers



Met een nieuwe visie op het VAB¹⁴-beleid willen we vernieuwing stimuleren door ondernemen en wonen, ook voor jongeren, te combineren.



In het buitengebied is zorg voor ouderen en kwetsbaren minder aan de orde omdat hiervoor de focus in de kernen en bij voorzieningen ligt. Toch staan we ook open voor mogelijkheden van woonzorgvoorzieningen in het buitengebied wanneer deze passen bij de behoefte van de doelgroep en zorgverleners.



We zetten hoger in op het behoud van een herkenbaar dorps karakter. Dit is terug te zien in de aansluiting van de kernen en linten op de landschappelijke structuren. Ontwikkelingen staan we alleen toe op plekken waar al gebouwen staan. Nieuwe initiatieven die daarbuiten vallen, wegen we zorgvuldig per locatie af met als doel om voor de agrariër verbreding mogelijk te maken.



Ook in het buitengebied zetten we in op wandelen en fietsen. Dit doen we door de aanleg van regionale fietsroutes en het verbinden van de kernen met de omliggende gebieden.



In het buitengebied staat het bodem- en watersysteem op één om verdere beschadiging en verdroging van de bodem tegen te gaan. Daarnaast beschermen we de beekdalen en verminderen we de overlast en nadelige gevolgen van gewasbestrijdingsmiddelen (tijdelijk) door middel van spuitzones en (permanent) door de overgang naar een natuurinclusieve agrarische sector.



Specifiek in het kampen- en hoevenlandschap en het oude ontginningslandschap zetten we maximaal in op het behouden en herstellen van de landschapsstructuren en -elementen in combinatie met gezamenlijk landschapsbeheer.



In het agrarisch buitengebied sturen we op het verlagen van de nadelige gevolgen op het milieu. We sluiten aan op de geurverordening.



We versterken de ruimte voor planten en dieren in het buitengebied door de aanleg van de droge ecologische verbindingzone ten noorden van de kernen Hilvarenbeek en Diessen. Verder versterken we de groen blauwe structuren en herstellen we landschapselementen zoals houtwallen en hakbosjes. Voor de randen (zomen) sturen we op een beter maaibeeld zodat dit beter is voor de biodiversiteit.



We zetten in op het realiseren van een natuurinclusieve¹⁵ agrarische sector door middel van natuur- en landschapsbeheer en een natuur- en diervriendelijkere productiewijze. Verder stimuleren we nieuwe initiatieven zoals voedselbossen.

¹⁴ Vrijkomende agrarische bebouwing (VAB).

¹⁵ Bij natuurinclusieve landbouw produceren agrariërs voedsel en gewassen in harmonie met milieu, natuur en landschap. Zij doen dit door natuurlijke processen in de bedrijfsvoering te integreren, te zorgen voor een gezond bodem- en watersysteem, een aantrekkelijk landschap en meer biodiversiteit (de verscheidenheid aan leven in een bepaald gebied), passend binnen een economisch rendabele

bedrijfsvoering. Dit kan bijvoorbeeld door minder kunstmest, bestrijdingsmiddelen en medicatie te gebruiken en meer ruimte te geven aan planten en dieren.



Toeristisch recreatieve initiatieven zijn kansrijk in delen van het buitengebied ten westen van de kernen Hilvarenbeek en Esbeek, de zone rondom het kanaal en ten zuiden en noorden van de Beekse Bergen. In gebieden in het buitengebied waar de agrarische functie leidend is, staan we enkel nieuwe initiatieven toe die passen bij de agrarische activiteiten.



In het buitengebied is beperkt ruimte voor de ontwikkeling van niet agrarische bedrijven tenzij dit past in de omgeving en andere voorzieningen, functies of bedrijvigheid niet in de weg staat. Dit wordt ondersteund vanuit de provincie om versnippering in het buitengebied te voorkomen, de milieubelasting niet verder te verhogen en verkeersbewegingen te beperken.



We zetten maximaal in op een passend energielandschap. We ontwikkelen richtlijnen zodat dit goed past in het karakter van de verschillende landschappen van het buitengebied.

8. Uitvoering

8.1 Sturingsfilosofie

Het uitgangspunt van de Omgevingswet is ontwikkelingen mogelijk maken tegelijk met het waarborgen van de kwaliteit van de leefomgeving. Met de omgevingsvisie laten we inhoudelijk op hoofdlijnen zien hoe we in de gemeente Hilvarenbeek initiatieven willen ondersteunen waarmee ook een bijdrage wordt geleverd aan de kwaliteit van de leefomgeving. De concrete uitwerking van de omgevingsvisie hangt ook af van de rol die de gemeente aanneemt.

We hebben als gemeente hoge ambities om de democratie van onderaf beter te faciliteren, meer gebiedsgericht en van buiten naar binnen te werken. We zetten daarom in op alliantievorming, hiermee bedoelen we het zoeken naar partners om gezamenlijke doelen of belangen te halen. Dit doen we met een relatiegerichte houding en we moedigen actief burgerschap aan.

8.2 Vertaling in andere instrumenten

De Omgevingswet voorziet in een zestal ‘kerninstrumenten’. Daarvan zijn voor de gemeente de omgevingsvisie, het omgevingsplan en de omgevingsprogramma’s de belangrijkste beleidsmatige instrumenten.

De omgevingsvisie wordt uitgewerkt in regels in het omgevingsplan. Het omgevingsplan geldt volgens de wet voor iedereen. Als een project niet past in het omgevingsplan, en het is toch de wens dat het doorgaat, dan moet met deze omgevingsvisie gekeken worden of het project hierin past.

De Omgevingswet biedt daarnaast de mogelijkheid om omgevingsprogramma’s te maken. Een omgevingsprogramma is een uitwerking van de omgevingsvisie voor een bepaald onderwerp of gebied. Daarvan zijn er nu al een paar bekend, zoals het Warmteprogramma en het Geluidprogramma.

¹⁶ Zienswijzen zijn bezwaren op de omgevingsvisie.

8.3 Milieueffectrapportage

Bij de omgevingsvisie is een Milieueffectrapport (MER) gemaakt. Dat is verplicht. Het doel van het MER is het inzichtelijk maken van de effecten van de omgevingsvisie op de leefomgeving en hoe ver de voorgestelde koers bijdraagt aan het halen van de gestelde ambities. Uit het MER blijkt dat de gevolgen van de omgevingsvisie voor de omgeving vooral positief zijn. Dit MER wordt samen met de ontwerp-omgevingsvisie zes weken ter inzage gelegd. Iedereen mag dan zienswijzen¹⁶ indienen op de ontwerp-omgevingsvisie en het MER.

8.4 Uitvoering

De gemeente wil actief werk maken van de ambities die in de omgevingsvisie staan. Als bijlage bij de officiële ontwerp-omgevingsvisie hebben we een tabel opgenomen met de verschillende projecten en processen die de gemeente heeft lopen of op gaat starten, die een relatie hebben met de ambities uit de omgevingsvisie.

8.5 Een levend document

Met de omgevingsvisie hebben we als gemeente een koers en een integraal afwegingskader voor de inrichting van onze fysieke leefomgeving. We beschouwen de omgevingsvisie als een levend document. We bewaken de voortgang van onze koers en sturen waar nodig bij. Om te zorgen dat onze visie van dit moment blijft, zullen we deze regelmatig aanpassen aan nieuwe ontwikkelingen. We kiezen er daarom voor om de omgevingsvisie eens per twee jaar te actualiseren. In de omgevingsvisie 2.0 zetten we een volgende stap in het samenvoegen van nieuw strategisch fysiek beleid en de aangegeven thematische- en gebiedsgerichte programma’s.